

EDVCATIO

Innovació i ensenyament
dels jesuïtes a València
150 aniversari



Exposició de treballs de la Classe de Ciències Naturals
1945
Arxiu Huguet



Rectora de la Universitat de València
Maria Vicenta Mestre Escrivà

Vicerectora de Cultura i Esport
Ester Alba Pagán

**Delegado Plataforma Apostólica
Mediterrànea de la Compañía de Jesús**
Ignacio Dinnbier Carrasco, S.J

Organitza

Vicerektorat de Cultura i Esport de la
Universitat de València
Centre Cultural La Nau de la Universitat de
València
Companyia de Jesús en València

Col·labora

Institut Universitari de Restauració del
Patrimoni, UPV
Facultat de Geografia i Història, UV
Associació Antics Alumnes Jesuïtes de València
Conselleria d'Educació, GV
Museu d' Història Natural de la Universitat de
València

Comissariat

Ana Torres Barchino

Coordinació general

Norberto Piqueras Sánchez

Gestió tècnica i registre

Desiree Juliana Colomer
Maite Abad Azuaga
Manuel Martínez Tórtola

Disseny expositiu

Ana Torres Barchino
Pepe Beltrán

Documentació tècnica

Eduardo Serón Puértolas, S.J. (In memoriam)
Roberto Blasco Ballester
Vicent Emmanuel Comes Iglesia
Jorge Llopis Verdú
Ana Torres Barchino
Anna Garcia Forner
José Vicente Grafía Sales

Col·laboració tècnica (UPV)

Jorge Llopis Verdú
Juan Serra Lluch
Irene de la Torre Fornés
Pedro Cabezos Bernal
Ignacio Cabodevilla Artieda
Carmen Martí Pagés
Borja Herrero Pérez
Eduardo Baviera Llópez

Edició vídeos (UPV)

Borja Herrero Pérez
Ana Galán Torres
Eduard Baviera Llópez

Disseny gràfic

Carmen Martí Pagés

Gestió administrativa (UV)

Marga Ros Martínez
Raquel Moret Alfonso

Comunicació (UV)

Magda Ruiz Brox
Ignacio Agote
Sergio Benavent Briz

Suport i recursos expositius

Art i Clar
Sinergies

Muntatge expositiu

Tti

Transport

Art i Clar

Restauració làminas didàctiques

Mar Bensach Gala

Restauració instruments científics

José Vicente Grafía Sales

Restauració documents històrics

Susana Herrera Salas

Il·luminació i projeccions

Francisco Burguerra Pérez
Álvaro David García
Pedro Herráiz Merino

Assistència en sala

Esfera Proyectos Culturales

Traduccions i correccions

Antoni Domènech

Entitats prestadores

Arxiu Històric Municipal, Ajuntament
de València
Arxiu Històric, Universitat de València
Arxiu José Huguet
Arxiu Luis Vidal
Arxiu fotogràfic L'ETNO
Asociación de Antiguos Alumnos de
Jesuitas de Valencia
Col·lecció Patronat de la Joventut Obrera
Biblioteca Valenciana
Escuelas San José (València)
Fundación Pedro Arrupe de la Compañía
de Jesús (València)
Museo del Colegio San Estanislao de
Kostka de Málaga. Fundación Loyola S.J.

Agraïments

Alejandro Mañes Martínez
Mónica Rojo Calabuig
Plàcid Sánchez Motilla
Marita Partal Montesinos
Cándido Ruiz Rodrigo
Irene Palacio Lis
Carlos Baeza Avallone
Miguel Àngel Barbeta Forcén
Miguel Benavent Belenguer
Tono Benet Marzal
Alicia Giner Baixauli
José Ignacio Rodríguez Álvarez, S.J.
Ángel Martínez
José Huguet
Pau Monteagudo
José Maria Azkarraga

EDVCATIO

Innovació i ensenyament dels
jesuïtes a València.
150 aniversari

Sala Acadèmia
Del 19 d'octubre al 9 de gener de 2022





Inauguració del curs en les Escoles Gratuïtes
1948
Arxiu del Col·legi Sant Josep

« No hi ha comunitat, credo, disciplina o artesanía que no tinga els seus Mestres i deixebles, els seus professors i aprenents. El coneixement és transmissió. En el progrés, en la innovació, per radicals que siguen, està present el passat »

George Steiner

Aquesta exposició, titulada EDVCATIO, obri les seues portes per a invitar a observar i a entendre el projecte educatiu de la Companyia de Jesús a la ciutat de València, dut a terme principalment a través del Col·legi i Escoles Sant Josep, juntament amb d'altres iniciatives formatives al llarg dels últims 150 anys. Des de 1870 fins avui dia, aquesta institució ha desenvolupat una docència no només espiritual, sinó també de cultiu intel·lectual i de praxi de transformació social que marcaren un abans i un després en la societat valenciana des de la seua fundació.

En aquest espai expositiu, es pot observar l'admirable i innovador material didàctic que ajuda a conèixer la labor educativa de la institució jesuítica a València, iniciada amb la fundació del Col·legi Sant Pau en 1552, represa a partir de 1870 amb el Col·legi Sant Josep en la Gran Via Ferran el Catòlic i, actualment, per les Escoles Sant Josep. Hem realitzat una selecció de l'extens arxiu documental i gràfic conservat. Tot açò permet apreciar el seu particular mètode de formació, basat en una educació interdisciplinària que respon a les necessitats socials de cada època.

Un singular i particular ensenyament basat no només en els valors religiosos, sinó també en el progrés i innovació de les lletres, les ciències i la tecnologia presents al llarg d'aquest temps.

Aquest segle i mig de camí amb les seues múltiples fases educatives i la innovació didàctica desenvolupada, permet contemplar el funcionament intern de la institució, els seus espais arquitectònics, el seu ambient escolar així com també l'empremta i model impresos pels seus mestres. En resum, un estil educatiu els actors del qual han estat capaços de deixar una petjada inesborrable en els seus deixebles.

Comissària de l'exposició

Ana Torres Barchino



Les tartanes en el Passeig de les Liles – Porteria Col·legi Sant Josep
1880
Arxiu Huget

I

Edvcatio

El llegat de la Companyia de Jesús

En 1540 es funda la Companyia de Jesús. Aquest orde religiós no havia nascut per a dedicar-se a l'ensenyament, però molt prompte acceptà fundar col·legis com un mitjà de dedicar-se pastoralment a la joventut. El seu estil educatiu quedà plasmat en l'anomenada Ratio Studiorum, mètode pedagògic mantingut durant molts anys pels jesuïtes, i en l'especial atenció als més necessitats.

En 1552 es crea a la ciutat de València el primer col·legi jesuïta d'Espanya, Sant Pau, per a la formació d'estudiants jesuïtes, ampliat en 1644 amb el Seminari de Nobles per a joves seglars. Las vicissituds històriques obligaren a tancar aquests centres en 1868.

En 1870 es funda un nou col·legi extramurs de la ciutat, l'anomenat Col·legi Sant Josep. En 1908, depenent d'aquest, es creen unes Escoles Gratuïtes, germen de les posteriors Escoles Professionals. La singular evolució d'aquestes ha estat sempre tan unida al avui desaparegut Col·legi Sant Josep de la Gran Via Ferran el Catòlic que resulta impossible destriar la història de tots dos centres.

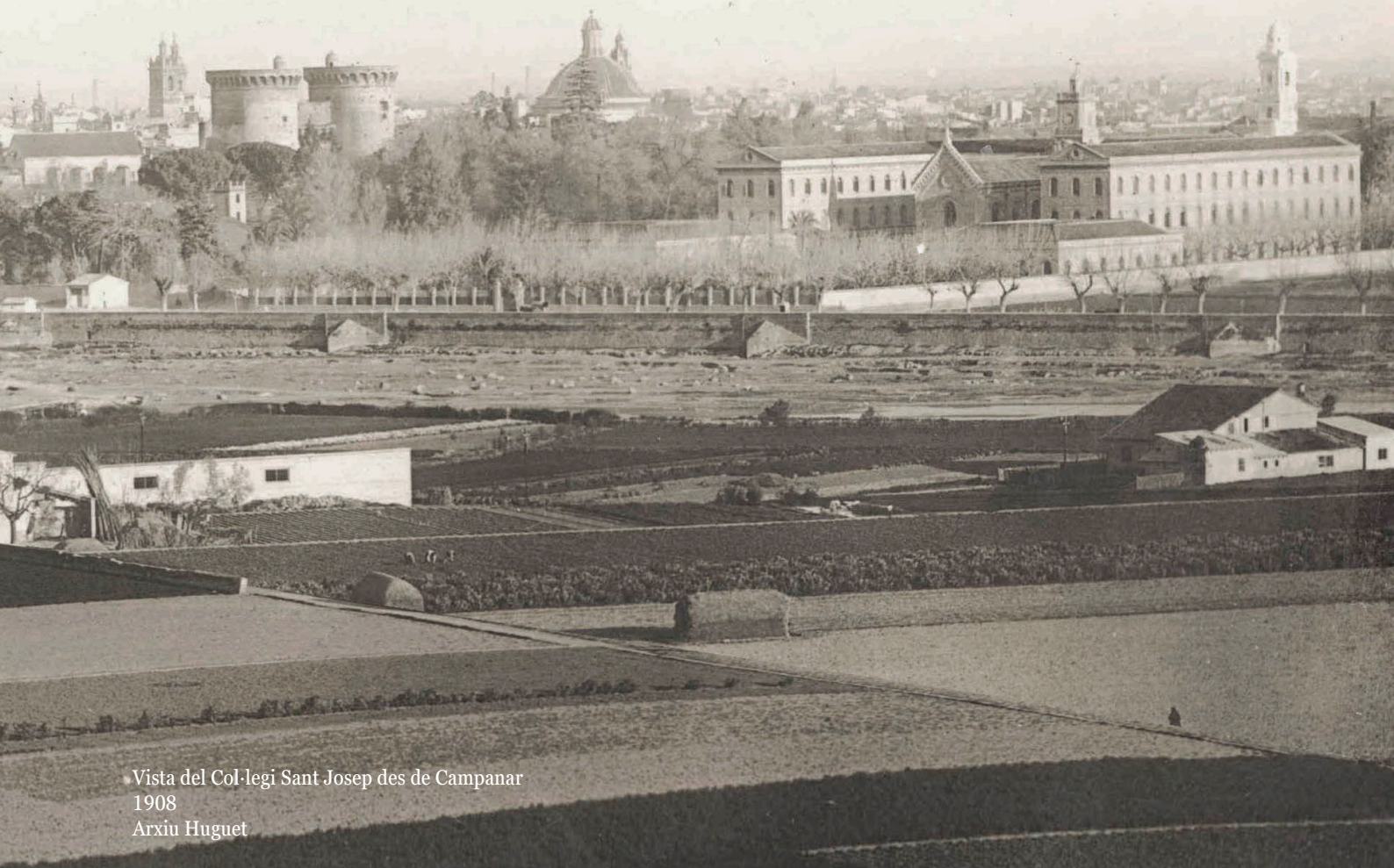
Paral·lelament als esmentats centres escolars, la Companyia desenvolupa altres accions educatives com ara el CEM (Centre Escolar i Mercantil), les Congregacions Marianes, el Patronat de la Joventut Obrera o el CEIMIGRA (Centre d'Estudis per a la Integració Social i Formació d'Immigrants).

A partir del Concili Vaticà II i de l'important gir que el P. Arrupe imprimí a la Companyia de Jesús, els col·legis dels jesuïtes experimentaren profunds canvis en el seu sentit i orientació.

“Ocult entre la frondositat d’amens jardins, s’hi haja el Col·legi de Sant Josep ocupant, segons fama confirmada per l’experiència, una de les situacions més privilegiades de la ciutat”

Ressenya històrica. El Col·legi Sant Josep de la Companyia de Jesús de València en el seu primer cinquantenari (1870-1920)

Editat en 1921



Vista del Col·legi Sant Josep des de Campanar
1908
Arxiu Huguet

II

Edvcatio

L'arquitectura per a un projecte educatiu

El Col·legi i les Escoles Sant Josep representen la materialització arquitectònica d'un projecte educatiu. La seua distribució arquitectònica, els seus espais interns, la seua implantació inicial en l'illa contigua al Jardí Botànic, així com l'evolució dels edificis que l'han composada des de la seua construcció l'any 1879 fins als nostres dies, ja integrat el col·legi en les modernes Escoles Sant Josep, no poden ser entesos si no és a partir de la correspondència entre els ideals educatius de la Companyia de Jesús i la forma material del Col·legi i les Escoles. Podríem dir que tots dos espais són una idea de l'educació materialitzada en pedra i maó que evoluciona amb la societat a la qual serveix.

Inicialment envoltat d'hortes, l'arquitectura del Col·legi original adoptà una forma de trident, que materialitzava la idea d'una fusió entre l'arquitectura i la naturalesa que el rodejava. Prompte s'integrà l'educació elitista del col·legi amb la necessitat d'oferir formació a la classe obrera, amb la qual cosa l'any 1908 sorgiran les Escoles, que creixeran contigües a l'edifici original fins crear un complex educatiu. Després del trasllat i integració del col·legi en una única edificació en les Noves Escoles Sant Josep, la primera pedra de les quals es col·locaria l'any 1964, s'assolia una unitat de Col·legi i Escoles que la vella illa del Col·legi mai va arribar a desenvolupar, plasmant així els moderns ideals educatius jesuïtes en un únic complex integrat que encara avui continua complint la seua funció.

Classe d'esgrima
1889
Arxiu del Col·legi Sant Josep



III

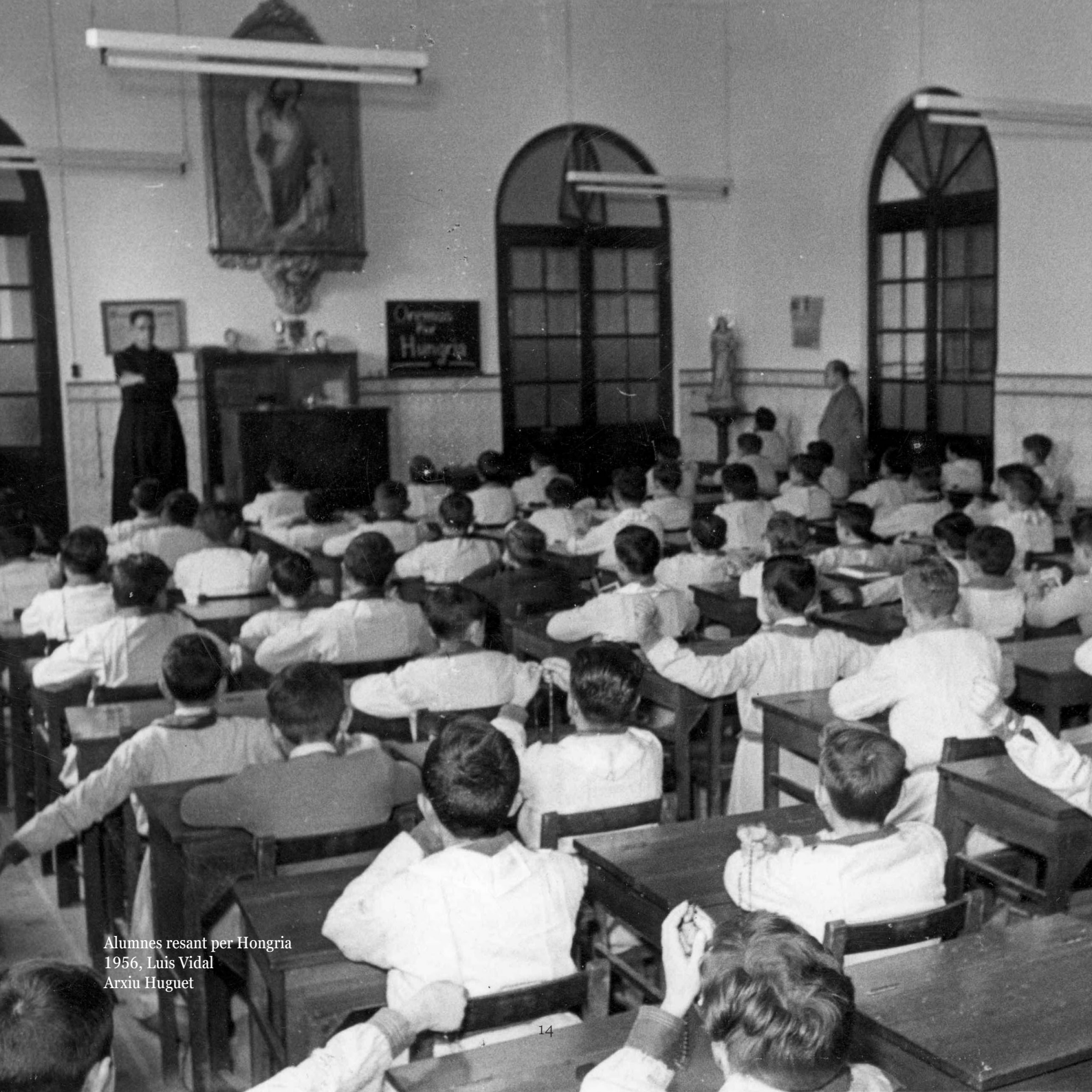
Edvcatio

Fundació i evolució del Col·legi Sant Josep

En 1870 es fundava el Col·legi Sant Josep, que tancaria les seues portes el 2001 en culminar el seu trasllat a les Escoles Sant Josep, nou complex educatiu en l'avinguda de les Corts Valencianes. Finalitzava així un procés gradual que s'havia iniciat en 1974.

El Col·legi Sant Josep compartí les característiques dels centres educatius jesuïtes de la seua època, un cert elitisme social inclòs, explicable per l'aspiració a formar futurs líders que pogueren exercir la seua influència d'acord amb els valors evangèlics. A més, fins ben entrat el segle XX, l'ensenyament mitjà estava, en la pràctica, reservat a aquells que podien pagar-se els estudis universitaris.

Juntament amb el que hem dit, és constatable l'interés dels jesuïtes per l'educació popular. Així, en unes instal·lacions annexes al Col·legi Sant Josep, en 1908 s'iniciaren unes escoles gratuïtes per als xiquets de la barriada, que uns anys després comptarien amb un edifici propi per atendre el gran nombre de sol·licituds.



Alumnes resant per Hongria
1956, Luis Vidal
Arxiu Huguet

IV

Edvcatio

La formació humanística

“¿Us hem educat per a la justícia? ... En aquest punt existeix una gran preocupació en la Companyia ... i per això mateix hem estat objecte de moltes incomprensions i més d’una persecució”

Pedro Arrupe als Antics Alumnes Europeus, València 1973.

L’educació jesuïta atorga gran importància a tres dimensions: la qualitat, el sentit transcendent i la formació humanística.

Conseqüentment es tracta amb cura tot allò relatiu a la disciplina, les relacions amb els professors, el temps d’estudi, les activitats extraescolars, la formació complementària en arts, el teatre, les excursions o les visites a fàbriques. No són simples accions complementàries, sinó essencials per tal d’assolir una formació integral de la persona com a “ésser per als demés”.

~~que~~ Tal como va ense
14 x 6



Pràctiques de Física amb un teodolit
Ca. 1920
Arxiu del Col·legi Sant Josep

V

Edvcatio

La Companyia de Jesús i la Ciència

A mitjan segle XIX alguns jesuïtes, gràcies a la seua doble formació científica i teològica, assumiren nous marcs teòrics tot tractant de compatibilitzar la fe amb els avenços científics.

Fruit d'aquesta inquietud, les ciències començaren a entrar en els col·legis de la Companyia, actualitzant així la Ratio Studiorum, el seu mètode pedagògic des de 1599. S'instal·laren els primers gabinets com a aules especials, on els alumnes podien completar experimentalment allò après en la classe teòrica. A més de la seua rellevància pedagògica, tenien l'important objectiu de mostrar que ciència i fe eren harmonitzables.

La Companyia impulsà a Espanya dos centres d'investigació capdavanters en el camp científic: l'Observatori de Física Còsmica de l'Ebre en 1904 (en l'actualitat, Observatori de l'Ebre) i el Laboratori Químic de l'Ebre en 1905 (en la actualitat, Institut Químic de Sarrià).

Els instruments del Gabinet de Física

L'evolució dels temps obligà els col·legis jesuïtics a parar major esment a la ciència. El Col·legi Sant Josep creà un Gabinet de Química en 1902, que s'amplià entre 1908 i 1913 amb l'adquisició dels primers aparells de Física.

En 1919 s'aconseguí l'amplificador Marconi de set vàlvules, sent el primer d'aquest tipus instal·lat a Espanya. Una altra peça destacable d'aqueixa època és el ohmímetre que ací exposem. En 1921, en ser ampliat l'edifici, el gabinet de Física, ja separat del de Química, fou notablement millorat amb nous instruments. En tot açò fou decisiu l'impuls donat pel P. Thió com a director.

Els 315 aparells conservats en la actualitat poden agrupar-se en 19 categories principals segons la seua naturalesa i usos: Acústica, Agricultura, Tèrmica, Electricitat, Electromagnetisme, Hidrodinàmica, Hidroestàtica, Magnetisme, Mecànica, Mesura, Meteorologia, Mineralogia, Navegació, Òptica, Pneumàtica, Química, Telegrafia, Topografia i Multiús. Alguns d'aquests aparells que ací exposem són una mostra dels utilitzats pels estudiants en el gabinet de Física. Destaca el telescopi tipus Gregory (1750) que es conserva en el col·legi Sant Estanislau de Kostka (Màlaga).

Pati de les noves Escoles Sant Josep
1964
Arxiu Escoles Sant Josep



VI

Edvcatio

La restauració del Col·legi i el desenvolupament de la formació professional

La República confiscà l'edifici del Col·legi Sant Josep, destinant-lo a diverses institucions educatives. Malgrat això, el Col·legi continuà funcionant en diferents locals fins 1936 gràcies a la constitució d'una Mutualitat de Pares d'Alumnes afins a la Companyia.

En acabar la Guerra Civil, Col·legi i Escoles reprenen el seu pols. El primer experimentarà un canvi sociològic en la composició del seu alumnat, sent notable l'accés d'alumnes de classe mitjana, d'acord amb el desenvolupament econòmic del nostre país. Per la seua banda, les Escoles es beneficiaran tant del sosteniment econòmic del professorat a càrrec de l'Estat com de l'impuls i suport estatal a la formació professional. Els vells problemes d'espai, ara agreujats per l'augment de l'oferta educativa i l'increment de l'alumnat, aconsellaren la construcció d'un nou centre, inaugurat el 1965 en la llavors anomenada Pista d'Ademús.

La renovació en l'Església introduïda pel Concili Vaticà II, juntament amb les noves directrius del Prepòsit General P. Arrupe (1965-1983) i els seus successors, han originat en els últims anys profunds canvis pastorals i educatius en els col·legis de la Companyia.



Gabinet d'Història Natural
Ca. 1945
Arxiu del Col·legi Sant Josep

VII

Edvcatio

Museu de Ciències Naturals P. Ignacio Sala S.J.

El desenvolupament de las ciències impulsà la Companyia de Jesús a dedicar recursos a aquestes disciplines. La inauguració del Col·legi en 1880 va permetre instal·lar un modest Museu d'Història Natural que fou ampliat paulatinament amb un Laboratori Micogràfic i un Laboratori d'Histologia, que contava fins i tot amb un quiròfan veterinari. Els seus fons continuaren enriquint-se mitjançant donacions provinents d'arreu del món. A partir de 1921, l'ampliació del Col·legi permet guanyar espai expositiu.

Tingué prestigiosos directors com el P. Pujiula, el P. Xercavins o el P. Balasch. Menció especial mereix el P. Ignasi Sala, per la seua dilatada dedicació al Museu (1939-1973), la seua captivadora personalitat, la seua entusiasta vocació docent i la seua producció investigadora.

La classificació de les col·leccions que alberga són les següents: Osteologia i Mamífers Marins. Mamífers. Rapinyaires Diürnes. Rapinyaires Nocturnes i Columbiformes. Anseriformes. Gruiformes i Limícoles. Ornitologia. Aus Exòtiques. Entomologia. Ciconiformes i Gruiformes. Passeriformes. Piciformes i Columbiformes. Galliformes. Fauna Australiana. Amfibis i Rèptils. Fauna Marina. Peixos, Crustacis i Mol·luscos en Formol. Oologia i Malacologia. Mineralogia Paleontologia. Equinoderms i Aràcnids.

Igualment important és el material didàctic, del qual l'home clàssic que exposem n'és un bon exemple, o les magnífiques làmines didàctiques presents en el laboratori de biologia que ara es mostren.

El Museu de Ciències Naturals P. Ignasi Sala fou tancat en 2003 i les seues col·leccions cedides temporalment a la Universitat de València per a la seua conservació, estudi i difusió.



Estany del Parc-Escola del Patronat de la Joventut Obrera
Ca. 1900
Arxiu fotogràfic de L'ETNO. Col·lecció Patronat de la Joventut Obrera

VIII

Edvcatio

Formació per a la vida

El Patronat de la Joventut Obrera (1883-actualitat) fou creat pel seglar Gregorio Gea per a educar els fills dels obrers, instruir-los en la doctrina cristiana i proporcionar-los espais recreatius. Entre 1901-2001 la Companyia tingué al seu càrrec la direcció, destacant la figura del P. Narcís Basté. Milers de joves hi han rebut formació escolar i s'hi han preparat per a la seua posterior inserció laboral.

El Centre Escolar i Mercantil (CEM, 1909-1995) ha estat un espai per a l'educació cristiana i la formació intel·lectual dels universitaris de València. Sota les directrius del seu fundador, el P. José Conejos, el CEM ofería nombrosos serveis als estudiants, en especial una nodrida biblioteca i conferències de gran nivell que afavorien la seua preparació intel·lectual i acadèmica. Així es buscava preparar catòlics que pogueren ocupar càrrecs de responsabilitat en tots els àmbits de la vida civil i política.

Les Congregacions Marianes han estat el principal instrument pastoral de la Companyia de Jesús amb joves i adults seglars. Nascudes en el segle XVI, a partir de mitjan segle XIX experimentaren un gran auge. Es pretenia formar els seus membres en la doble vessant de l'espiritualitat ignasiana: formació religiosa i apostolat social. L'evolució de l'Església i de la societat durant el segle XX n'exigí una profunda renovació, el fruit de la qual ha sigut la seua transformació en les actuals Comunitats de Vida Cristiana (CVX).

La atención educativa y social a Migrantes

L'antic edifici del Col·legi Sant Josep continua albergant diverses obres educatives i socials dels jesuïtes. En particular, després de quinze anys de la Fundació CeiMigra, en l'actualitat destaca la labor del Servei Jesuïta a Migrants (SJM), nascut de la inquietud del P. Arrupe per comprometre la Companyia de Jesús en la lluita per la justícia. En el present, aquest compromís es concreta en atendre el fenomen migratori, col·laborar en la defensa dels drets de les persones migrants i en sensibilitzar la societat contra qualsevol tipus d'exclusió.

En el Servei Jesuïta a Migrants s'imparteixen cursos d'aprenentatge del castellà, es fan tallers de capacitació en oficis, es presta suport jurídic a migrants i refugiats i refugiades per a la seua integració legal, i s'acompanya especialment la dona migrant.

*“El que importa no és que vosaltres sigueu antics alumnes de la Companyia...
sinó que ara sigueu amb els nostres actuals alumnes, homes que volen
discernir la seua voluntat en els temps actuals.”*

Pedro Arrupe a la Federació Europea d'Antics Alumnes, València 1973



Estudiants del Col·legi Sant Josep d'excursió
1913
Arxiu del Col·legi Sant Josep

IX

Edvcatio

Amar, pensar, mirar, sentirse vivo

Conversación con un amigo.
Fco. Brines (2008)

La Companyia de Jesús sempre posa interés a fomentar les Associacions d'Antics Alumnes com una manera de mantenir el contacte i la continuïtat de la formació en la ciència, en la cultura o en el art. En 1895 es fundà en la ciutat de València l'esmentada associació en la qual destacarien figures com el polític Luis Lucia Lucia, Joaquim Maldonado Almenar, el cineasta Luis García-Berlanga o Francisco Brines Bañó, entre altres destacats alumnes.

La trajectòria de **Luis Lucia Lucia** està marcada per les seues conviccions religioses. Ministre d'Obres Públiques i Comunicacions en la República, el seu cas és paradigmàtic de la tercera Espanya, ja que durant la Guerra Civil els republicans el processaren per ser de dretes i, després, els vencedors el condemnaren a mort per ser demòcrata.

Joaquim Maldonado Almenar fou un discret mecenes de moltes iniciatives socials, culturals i polítiques. Baix la seua presidència, l'Ateneu Mercantil de València experimentà una obertura a la societat valenciana. Fou cofundador d'Unió Democràtica del País Valencià, d'ideologia democratacristiana i valencianista.

Les obres dirigides per **Luis García-Berlanga Martí** han transcendit l'art cinematogràfic per a convertir-se en una icona social, caracteritzades per la seua especial ironia i habilitat satírica. Els nombrosos i reconeguts premis i guardons nacionals i internacionals rebuts per aquest cineasta, han permès aquest any 2021 celebrar el Centenari del seu naixement a la ciutat de València.

El poeta **Francisco Brines Bañó**, distingit amb el Premi Miguel de Cervantes 2020 i Acadèmic de la Llengua Espanyola, destacat per la seua obra poètica de to intimista i melancòlic, fa d'aquest antic alumne un dels més valorats escriptors del grup poètic de la generació del 50. Entre altres obres de referència i, sent estudiant, Brines escriu un dels seus primers poemes actualment publicats en el llibre titulat *El Dios hecho viento*, llibre inèdit il·lustrat amb dibuixos de l'autor on comença a qüestionar les creences religioses i a dubtar de la seua fe.

El P. Arrupe es preguntava sobre la formació als col·legis de la Companyia: *“Us hem educat per a la justícia? ... En aquest punt existeix una gran preocupació en la Companyia ... i per això mateix hem estat objecte de moltes incomprendions i més d'una persecució”* (Pedro Arrupe als Antics Alumnes Europeus, València 1973).



VNIVERSITAT
D VALÈNCIA
CENTRE CULTURAL

Per a reservar visites concertades
per a grups contacteu amb
visites.guiades@uv.es/963531076

Calle Universitat, 2.
46003. Valencia
T. (34) 963864377
www.uv.es/cultura
cultura@uv.es

